

2017年度朝日大学情報教育研究センター報告

雑誌名	情報学研究
巻	27
ページ	71-109
発行年	2018-03-31
URL	http://id.nii.ac.jp/1128/00009144/



2017年度

朝日大学情報教育研究センター報告

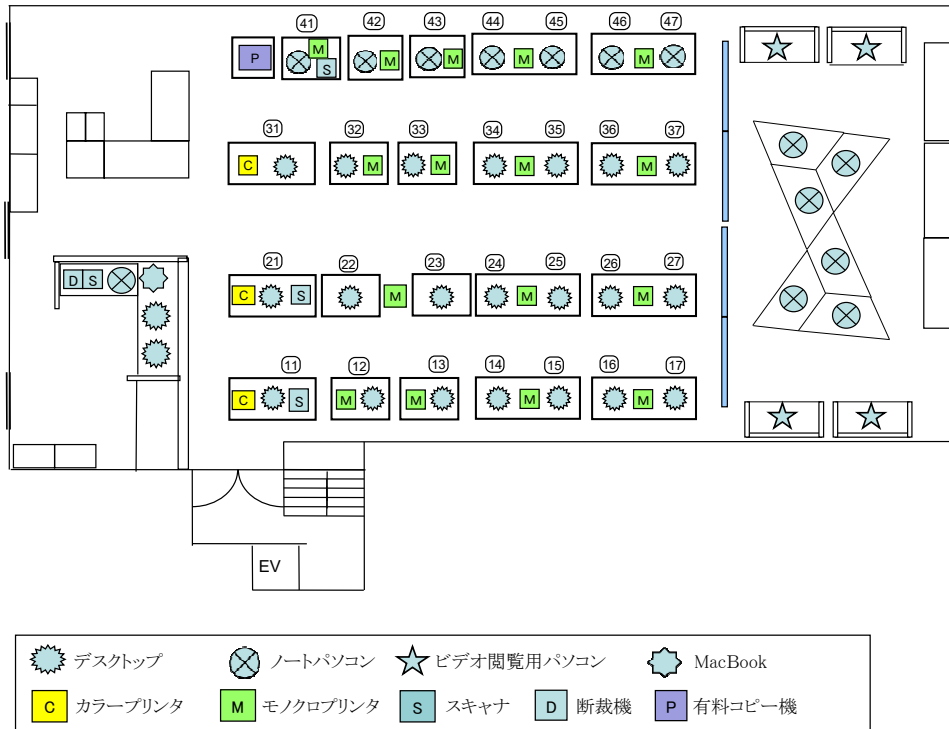
1. 情報教育研究センター施設の概要

① パソコン機器設置平面図

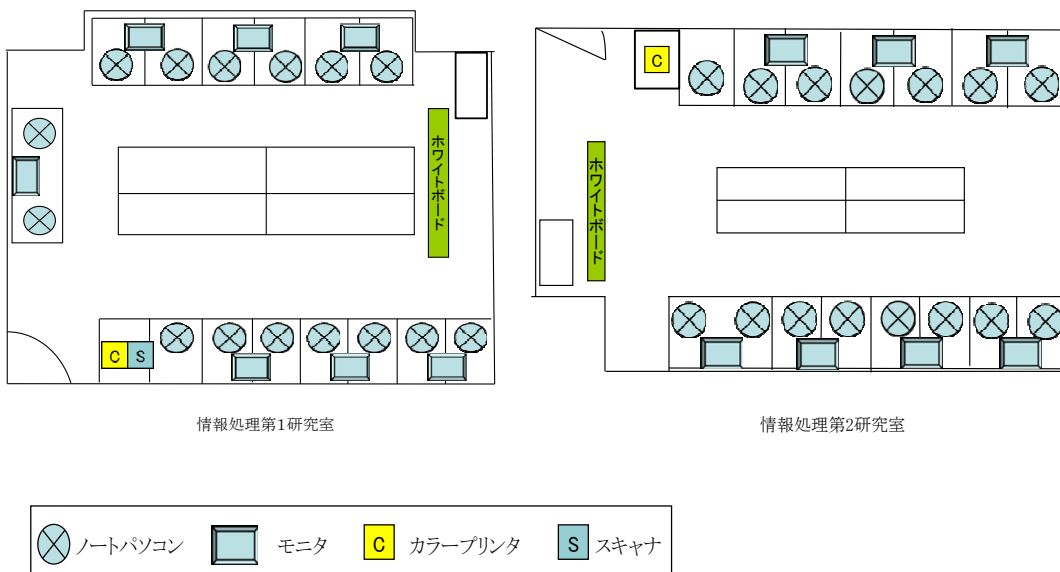
オープン利用室（7号館2階）

オープン利用: デスクトップ 21 台 ノートパソコン 7 台

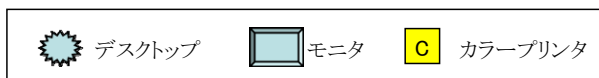
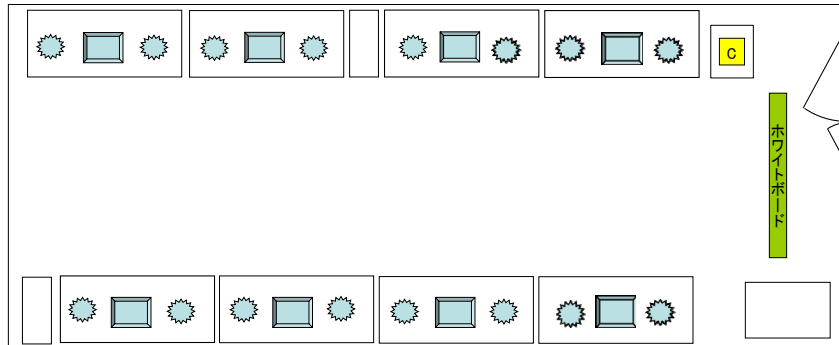
語学自修用: ビデオ閲覧用パソコン 4 台 ノートパソコン 6 台



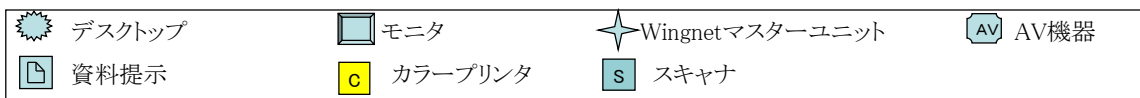
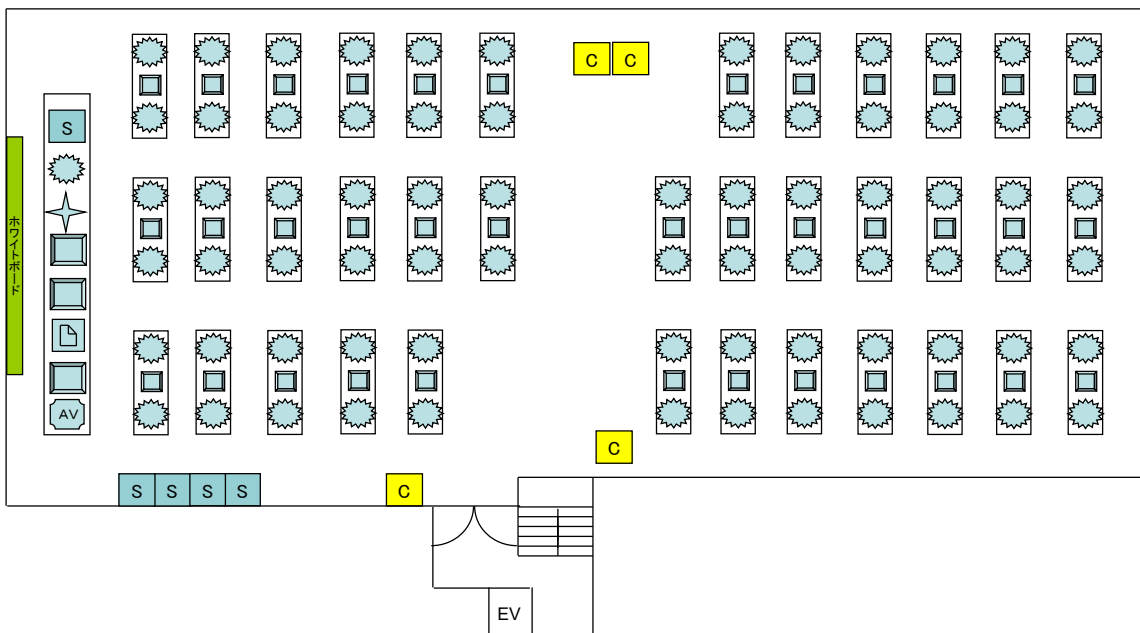
情報処理第1、2研究室（7号館7階） ノートパソコン 各15台



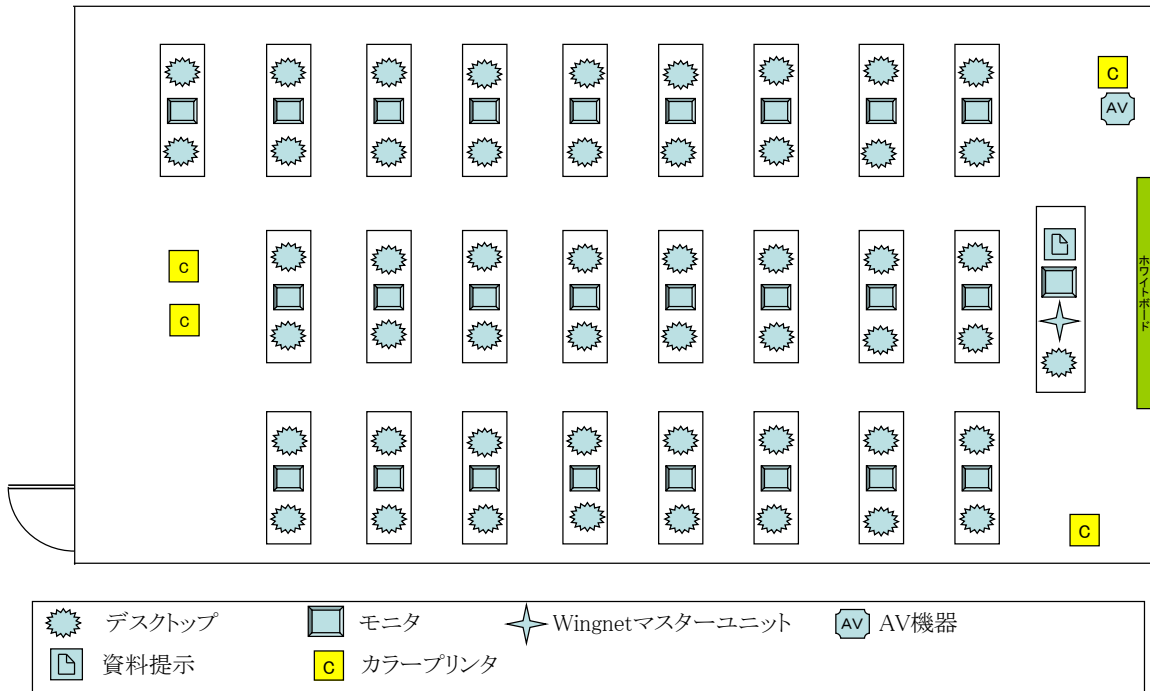
情報処理第4研究室 (6号館7階) デスクトップ 16台



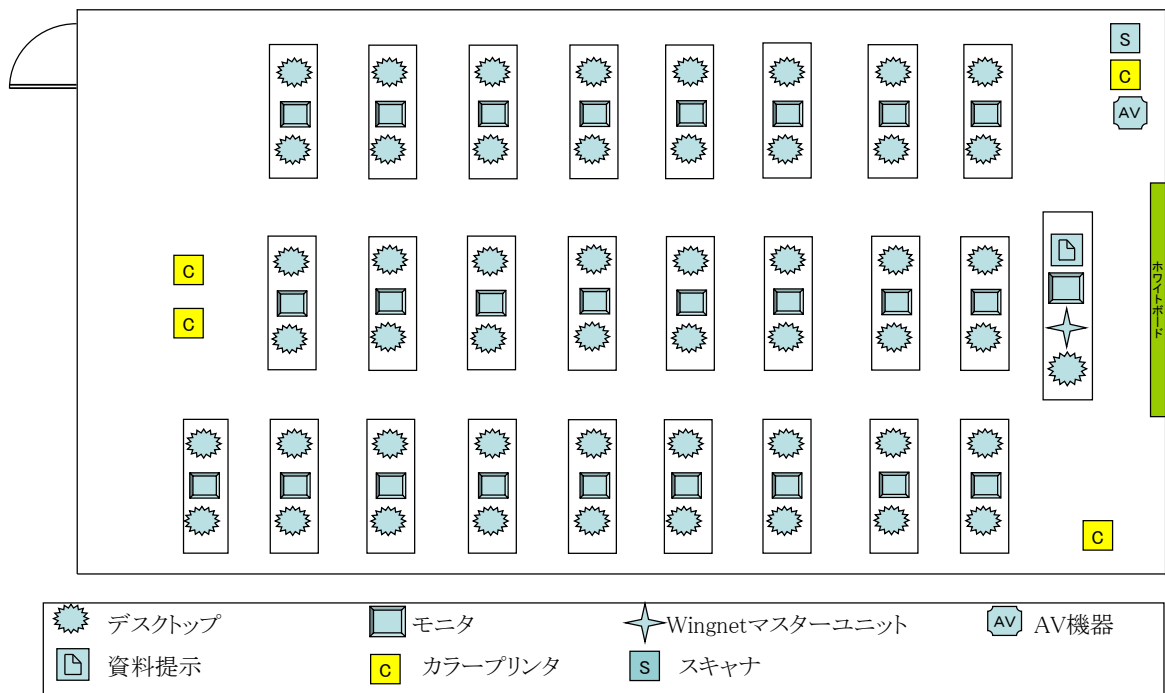
パソコン教室 1 (7号館3階) デスクトップ 75台



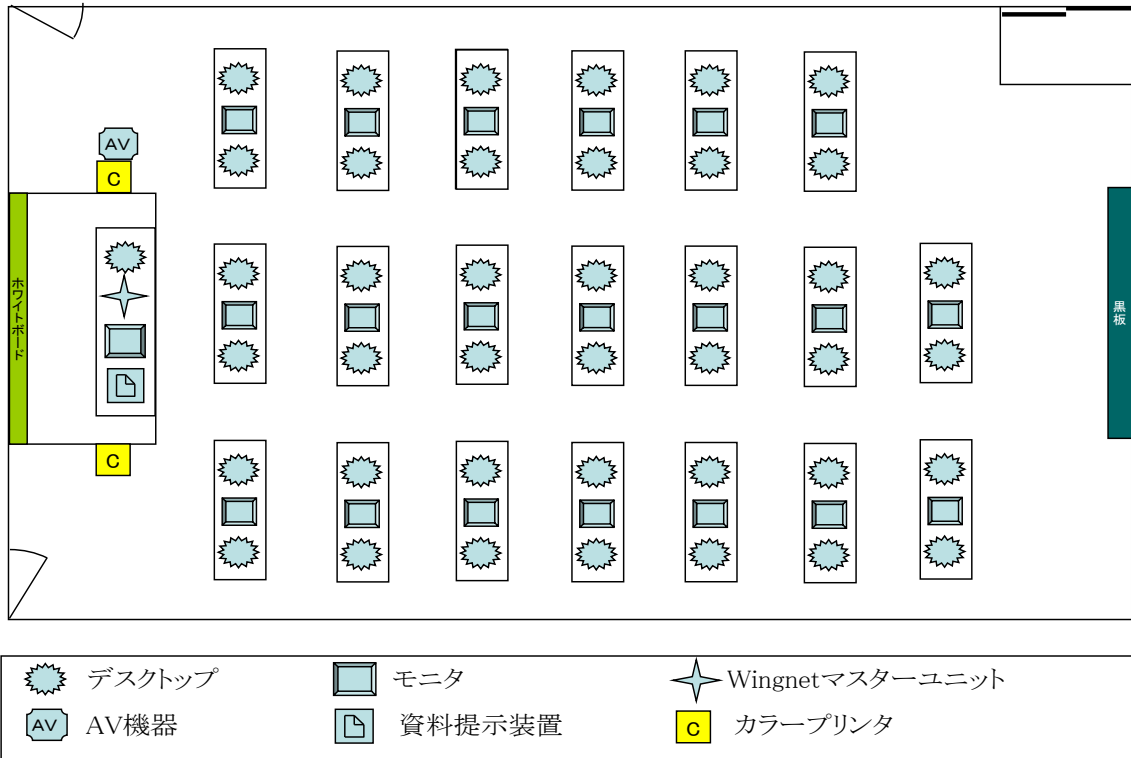
パソコン教室 3 (5号館2階) デスクトップ 51台



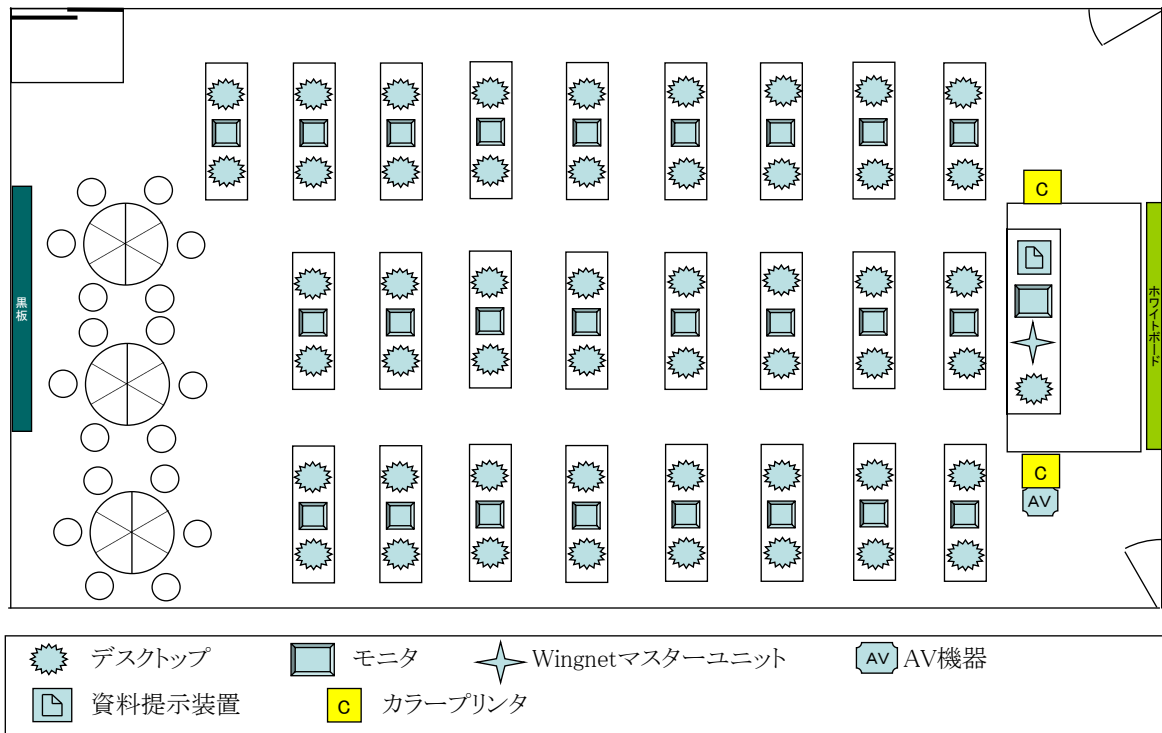
パソコン教室 4 (5号館2階) デスクトップ 51台



LL教室 1 (6号館7階) デスクトップ 41台



LL教室 2 (6号館7階) デスクトップ 51台



②パソコン機器設置場所

*括弧内の数字は機器番号を表す					
設置場所	機器名	型番	台数	備考	
オープン利用室 (7号館2階) [オープン利用]	HP Compaq パソコン ・CPU:Core™ i5-650 3.2GHz ・メモリ:4GB ・HDD:160GB ・スーパーマルチドライブ ・22-in-1メディアカードリーダー/ライター 17インチTFT液晶モニター カラーレーザプリンタ モノクロレーザプリンタ カラーイメージスキャナ	8100Elite SF/CT	7	acou11-acou17	
		Mitsubishi RDT1711LM(BK)	6	(11-16)	
		Mitsubishi RDT177LM(BK)	1	(17)	
		RICOH IPSiO SP C831M	1	(11)	
		Canon LBP-1120	2	(12.13)	
		Canon LBP6300	2	(14.16)	
		EPSON GT-9400UF	1	(11)	
		富士通 パソコン ・CPU:Core™ i5-3470 3.2GHz ・メモリ:4GB ・HDD:250GB ・DVD-ROMドライブ 17インチTFT液晶モニター カラーレーザプリンタ モノクロレーザプリンタ カラーイメージスキャナ	ESPRIMO D582/G	14	acou21-acou27 acou31-acou37
			Mitsubishi RDT1711LM(BK)	9	(21-26, 31-33)
			I・ODATA LCD-A177GHB	1	(27)
Mitsubishi RDT178LM(BK)	4		(34-37)		
RICOH IPSiO SP C831M	2		(21.31)		
Canon LBP-1120	2		(32.33)		
Canon LBP6300	4		(24.26.34.36)		
EPSON GT-9400UF	1		(21)		
富士通 パソコン ・CPU:Core™ i5-3340 2.7GHz ・メモリ:4GB ・HDD:250GB ・DVD-ROMドライブ モノクロレーザプリンタ カラーイメージスキャナ	LIFEBOOK A573/G		7	(41-47)	
	Canon LBP-1120		3	(41.42.43)	
	Canon LBP6300	2	(44.46)		
	EPSON GT-9400UF	1	(41)		
	オープン利用室 語学自修室 (7号館2階) [語学学習用] [DVD視聴用]	HP Compaq パソコン ・CPU:Celeron M 410 1.46GHz ・メモリ:1.5GB ・HDD:40GB ・DVD-ROM/CD-RWコンボドライブ	nx6310 Notebook PC	6	gogaku1-gogaku6
DELL パソコン ・CPU:Core™2 Duo E6400 2.13GHz ・メモリ:2GB ・HDD:160GB 19インチTFT液晶モニター ヘッドセットマイクロフォン			Optiplex 745	4	gogakum1-gogakum4
			I・O DATA LCD-AD202XW	4	
			BUFFALO BSHSH04BK	4	

設置場所	機器名	型番	台数	備考
オープン利用室 (7号館2階) [教材作成用]	SONY パソコン ・CPU:Core™2 Quad Q9550 2.83GHz ・メモリ:8GB ・HDD:1TB ・DVDスーパーマルチ機能搭載ブルーレイディスクドライブ ・25.5インチ液晶モニタ 24.1インチ液晶モニタ	VGC-RT91CYS EIZO FlexScan HD2452W-BK	1 1	acad-type-r
	富士通 パソコン ・CPU:Core™ i5-3470 3.2GHz ・メモリ:4GB ・HDD:250GB ・DVD-ROMドライブ スキャナ ScanSnap S1500 手動断裁機	ESPRIMO D582/E PFU FI-S1500-SR PLUS PK-513L	1 1 1	
	Apple パソコン ・CPU:Core™2 Duo 2.66GHz ・メモリ:4GB ・HDD:320GB ・SuperDrive (DL対応)	MB985J/A	1	acad-macpro
	[室内貸出用]	MOドライブ(USB 2.0/1.1対応) ヘッドセットマイク メモリーカードリーダー/ライター 51メディア対応 DVD±R/RWドライブ 液晶プロジェクター 80型ロールスクリーン	I・O DATA MOP2-U1.3P ELECOM MS-HS67BK SANWA SUPPLY MM-HSUB7 BUFFALO BSCRA38U2SV I・O DATA DVR-UN16D EPSON EB-1720 EPSON EB-1735W EPSON ELP-710 EPSON ELPSC08	1 2 5 3 2 1 1 1 2
資料室 (7号館2階)	SONY パソコン ・CPU:Core™2 Duo P8700 2.53GHz ・メモリ:4GB ・HDD:320GB ・DVD±R DL対応スーパーマルチドライブ	VGN-SR93PS	1	acad-type-s
	SONY パソコン ・CPU:Atom Z550 2.0GHz ・メモリ:2GB ・HDD:64GB	VGN-P91HS	1	acad-type-p
	PSP®プレイステーション・ポータブル iPod touch ニンテンドーDSi SONY WALKMAN iPAQ 212 Enterprise Handheld ウェブカメラ QCAM Pro9000 デジタルスチルカメラ デジタルビデオカメラ DV&S-VHSダブルビデオデッキ iPad Air2	SONY PSP-3000 PW Apple MB528J/A Nintendo TWL-S-WA NW-Z1050 HP FB042AA#ABJ ロジクール QCAM-200S SONY DSC-W270/B SONY HVR-Z5J SONY DCR-TRV27 Victor HR-DVS3 Apple MGLW2J/A	1 1 1 1 1 1 1 1 1 1 1	

設置場所	機器名	型番	台数	備考
情報処理 第1研究室 (7号館7階)	富士通 パソコン ・CPU:Core™ i5-3340 2.7GHz ・メモリ:4GB ・HDD:250GB ・DVD-ROMドライブ 18.5インチTFT液晶モニター カラーレーザプリンタ カラーイメージスキャナ ヘッドセットマイクロフォン	LIFEBOOK A573/G I・ODATA LCD-AD193EW EPSON LP-S71C7 EPSON GT-9400UF ELECOM MS-HS10	15 7 1 1 15	acj101-acj115 センタモニター
情報処理 第2研究室 (7号館7階)	富士通 パソコン ・CPU:Core™ i5-3340 2.7GHz ・メモリ:4GB ・HDD:250GB ・DVD-ROMドライブ 18.5インチTFT液晶モニター カラーレーザプリンタ	LIFEBOOK A573/G I・ODATA LCD-AD193EW EPSON LP-S71C7	15 7 1	acj201-acj215 センタモニター
情報処理 第4研究室 (6号館7階)	NEC パソコン ・CPU:Core™ i5-4590 3.3GHz ・メモリ:4GB ・HDD:500GB ・DVDスーパーマルチドライブ 17インチTFT液晶モニター カラーレーザプリンタ	MK33MLZG14SN I・ODATA LCD-A176GW-P EPSON LP-S71C7	16 24 1	acj401-acj416 センタモニター含む

設置場所	機器名	型番	台数	備考
パソコン教室1 (7号館3階)	先生機			
	HP Compaq パソコン	8100 Elite SF/CT	1	acp1t1
	・CPU:Core™ i5-650 3.2GHz			
	・メモリ:4GB			
	・HDD:160GB			
	・DVD-ROMドライブ			
	19インチTFT液晶モニタ	Mitsubishi RDT196LM(BK)	1	
	カラーイメージスキャナ	EPSON GT-9300UFS	1	
	学生機			
	HP Compaq パソコン	8100 Elite SF/CT	74	acp101-acp174
	・CPU:Core™ i5-650 3.2GHz			
	・メモリ:4GB			
	・HDD:160GB			
	・DVD-ROMドライブ			
17インチTFT液晶モニタ	Mitsubishi RDT1711LM(BK)	74		
カラーレーザプリンタ	Canon LBP9500C	4		
カラーイメージスキャナ	EPSON GT-9300UFS	4		
情報教育支援システム(Wingnet)				
マスタユニット	CWG-2000RC	1		
19インチTFT液晶モニタ	Mitsubishi RDT196LM(BK)	2	先生用	
17インチTFT液晶モニタ	Mitsubishi RDT1711LM(BK)	37	学生用	
AV機器				
資料提示装置	NEC DV11	1		
CD/DVDプレーヤー	SONY DVP-NS530	1		
VHSハイファイビデオデッキ	SONY SLV-NX15	1		
オーディオミキサー	SONY SRP-X6004	1		
パワーディストリビューター	SONY SRP-D2000	1		
有線マイクセット	SONY F-720・SAD-26	1		
タイピン型ワイヤレスマイク	TOA WM-1310	1		
カセットワイヤレスアンプ	TOA WA-650	2		
AVアンプ	NEC AV-300PROX	1		
120インチ電動スクリーン	オーロラ VPE-120PB	1		

設置場所	機器名	型番	台数	備考	
パソコン教室3 (5号館2階)	先生機				
	富士通 パソコン ・CPU:Core™ i5-3470 3.2GHz ・メモリ:4GB ・HDD:250GB ・DVD-ROMドライブ 20インチTFTワイド液晶モニター	ESPRIMO D582/E I・O DATA LCD-AD202XW	1 1	1 1	acp3t1
	学生機				
	富士通 パソコン ・CPU:Core™ i5-3470 3.2GHz ・メモリ:4GB ・HDD:250GB ・DVD-ROMドライブ 20インチTFTワイド液晶モニター カラーレーザプリンタ	ESPRIMO D582/E I・O DATA LCD-AD202XW Canon LBP9510C	50 50 4	50 50 4	acp301-acp350
	情報教育支援システム(Wingnet)				
	マスタユニット	CWG-2000RC	1	1	
	20インチTFTワイド液晶モニター	I・O DATA LCD-AD202XW I・O DATA LCD-AD202XW	1 25	1 25	先生用 学生用
	AV機器				
	資料提示装置 (実物投影机)	ELMO L-12	1	1	
	CD/DVDプレーヤー	SONY DVP-NS530	1	1	
	VHSビデオデッキ	Victor HR-D3	1	1	
	ワイヤレスチューナー	SONY SRP-Z800	1	1	
	オーディオミキサー	SONY SRP-X6004	1	1	
	パワーディストリビューター	SONY SRP-D2000	1	1	
パワーアンプ	SONY SRP-P50	1	1		
スピーカー	SONY SRP-S500	4	4		
タイピン型ワイヤレスマイク	SONY SRP-803T	1	1		

設置場所	機器名	型番	台数	備考
パソコン教室4 (5号館2階)	先生機			
	HP Compaq パソコン	8200Elite SF/CT	1	acp4t1
	・CPU:Core™ i5-2400 3.1GHz			
	・メモリ:4GB			
	・HDD:250GB			
	・DVD-ROMドライブ			
	20インチTFTワイド液晶モニタ	I・O DATA LCD-AD201XB	1	
	カラーイメージスキャナ	EPSON GT-8700	1	
	学生機			
	HP Compaq パソコン	8200Elite SF/CT	50	acp401-acp450
	・CPU:Core™ i5-2400 3.1GHz			
	・メモリ:4GB			
・HDD:250GB				
・DVD-ROMドライブ				
20インチTFTワイド液晶モニタ	I・O DATA LCD-AD201XB	50		
情報教育支援システム(Wingnet)				
マスタユニット	CWG-2000RC	1		
20インチTFTワイド液晶モニタ	I・O DATA LCD-AD201XB	1	先生用	
	I・O DATA LCD-AD201XB	25	学生用	
AV機器				
資料提示装置	NEC DV11	1		
DVDプレイヤー一体型ビデオデッキ	Panasonic NV-VP31	1		
マイクロファンミキサー	TOA MX-113	1		
ワイヤレスマイクロフォンシステム	TOA WT-1812	1		
AVアンプ	TOA TA-2060	1		
コンパクトスピーカー	TOA BS-1020B	4		
タイピン型ワイヤレスマイク	TOA WN-1310	1		

設置場所	機器名	型番	台数	備考
LL教室1 (6号館7階)	先生機			
	HP Compaq パソコン	8100 Elite SF/CT	1	acl1t1
	・CPU:Core™i5-650 3.2GHz			
	・メモリ:4GB			
	・HDD:160GB			
	・DVD-ROMドライブ			
	17インチTFT液晶モニター	EIZO FlexScan L568	1	
	メモリーカードリーダー/ライター	LOAS CRW-11M23W	1	
	MOドライブ	I・O DATA MOP-U1.3P	1	
	ヘッドセットマイクロフォン	ELECOM HS-HP23TBK	1	
	学生機			
	HP Compaq パソコン	8100 Elite SF/CT	40	acl101-acl140
	・CPU:Core™i5-650 3.2GHz			
	・メモリ:4GB			
・HDD:160GB				
・DVD-ROMドライブ				
17インチTFT液晶モニター	Dell E176FPB	40		
カラーレーザプリンタ	Canon LBP9500C	2		
ヘッドセットマイクロフォン	ELECOM HS-HP23TBK	40		
情報教育支援システム(Wingnet)				
マスタユニット	CW-CMU	1		
17インチTFT液晶モニター	EIZO FlexScan L568	1	先生用	
	Dell E176FPB	20	学生用	
AV機器				
資料提示装置	ELMO P30A	1		
カセットデッキ	SONY TC-WE725	1		
ワールドワイドビデオデッキ	Samsung SV-5000W	1		
マルチDVDプレーヤー	JVC XV-N322S	1		
ミニディスクデッキ	SONY MDS-S50	1		
デジタルCSチューナ	SONY DST-D900	1		
タイピン型ワイヤレスマイク	SONY SRP-803T	1		
AVアンプ	SONY SRP-50	1		

設置場所	機器名	型番	台数	備考
LL教室2 (6号館7階)	先生機			
	富士通 パソコン	ESPRIMO D582/G	1	acl2t1
	・CPU:Core™ i5-3470 3.2GHz			
	・メモリ:4GB			
	・HDD:250GB			
	・DVD-ROMドライブ			
	17インチTFT液晶モニタ	EIZO FlexScan L568	1	
	メモリーカードリーダー/ライター	LOAS CRW-11M23W	1	
	MOドライブ	I・O DATA MOP-U1.3P	1	
	ヘッドセットマイクロフォン	ELECOM HS-HP23TBK	1	
	学生機			
	富士通 パソコン	ESPRIMO D582/G	24	acl201-acl224
	・CPU:Core™ i5-3470 3.2GHz			
	・メモリ:4GB			
	・HDD:250GB			
	・DVD-ROMドライブ			
	HP Compaq パソコン	8100 Elite SF/CT	26	acl225-acl250
・CPU:Core™ i5-650 3.2GHz				
・メモリ:4GB				
・HDD:160GB				
・DVD-ROMドライブ				
17インチTFT液晶モニタ	Dell E176FPB	50		
カラーレーザプリンタ	Canon LBP9510C	2		
ヘッドセットマイクロフォン	ELECOM MS-HS67BK	42		
	ELECOM HS-HP23TBK	8		
情報教育支援システム(Wingnet)				
マスタユニット	CW-CMU	1		
17インチTFT液晶モニタ	EIZO FlexScan L568	1	先生用	
17インチTFT液晶モニタ	Dell E176FPB	25	学生用	
AV機器				
資料提示装置	ELMO P30A	1		
カセットデッキ	SONY TC-WE725	1		
ワールドワイドビデオデッキ	Samsung SV-5000W	1		
マルチDVDプレーヤー	JVC XV-N322S	1		
ミニディスクデッキ	SONY MDS-S50	1		
デジタルCSチューナー	SONY DST-D900	1		
タイピン型ワイヤレスマイク	SONY SRP-803T	1		
AVアンプ	SONY SRP-50	1		

2.ソフトウェア・図書・雑誌一覧表

① ソフトウェア一覧表

分類	ソフトウェア名
OS	Windows 10
	Windows 7
	Windows XP
OS仮想化	VMware Player
Webブラウザ	Edge
	Internet Explorer
	Firefox
	Chrome
	Opera
ウイルスチェック	Symantec Endpoint Protection
オフィス	Microsoft Office 2016
	Microsoft Office 2010
	Microsoft Office 2003
タイプ練習	AU-Type
プログラミング	Visual Studio 2010 Express
	C++Builder 5
	C++ Compiler 5.5
	CPad for Borland C++ Compiler
	Visual C++ 2008 Express Edition
	Scratch
グラフィックス	Photoshop Elements 15
	Photoshop Elements 10
	Photoshop Elements 2.0
	Shade 13 Basic
マルチメディア作成	Adobe Flash Professional
	Metaio creator demo
開発環境	JDK
	Eclipse
	XAMPP
	Android SDK(ADT Bundle版)
	phpeditor
	TeraPad
	Ruby1.87
	RED1.1.1
	Ruby on Rails 3.0
	Tomcat 7
	NetBeans
	GlassFish
動画再生	QuickTime
	RealPlayer
統計解析	R
地理情報分析	mandara
シミュレーション	Vensim PLE
語学教育	Catch a wave
PDFファイル編集	Adobe Acrobat XI

② 図書一覧

No.	出版社	書名
1	インプレス	Perl 5 パワフルテクニック大全集
2	オーム社	コンピュータネットワーク用語事典
3	アスキー	入門 X window
4	アスキー	入門 Mule
5	アスキー	入門 Perl
6	ソフトバンク	初めての Perl
7	ソフトバンク	Perl プログラミング
8	ナツメ社	実用 UNIX ハンドブック
9	アスキー	UNIX システム管理
10	ソフトバンク	UNIX システム管理入門
11	アスキー	入門 UNIX ①入門コース
12	アスキー	実用 UNIX ②実用コース
13	アスキー	応用 UNIX ③応用コース
14	アスキー	UNIX プログラミング環境
15	アスキー	たのしい UNIX -UNIX への招待-
16	技術評論社	The UNIX Super Text 上
17	技術評論社	The UNIX Super Text 下
18	インプレス	イラストで読むインターネット入門
19	アスキー	標準 LAN 教科書 上
20	アスキー	標準 LAN 教科書 下
21	オーム社	マスタリング TCP/IP 入門編 第2版
22	オーム社	マスタリング TCP/IP 応用編
23	オーム社	新版 入門C言語
24	オーム社	新版 実習C言語
25	ソフトバンク	はじめての C++Builder
26	ブレンティスホール出版	C++Builder 入門 Vol.1
27	オーム社	eラーニング白書 2003/2004年版
28	オーム社	eラーニング・マネジメント -大学の挑戦-
29	オーム社	eラーニング実践法 サイバーアライアンスの世界
30	東京電機大出版局	アメリカ高等教育におけるeラーニング 日本への教訓
31	技術評論社	標準 Word 2003 全機能 Bible
32	技術評論社	標準 Excel 2003 全機能 Bible
33	技術評論社	かんたん図解 Word 2003 基本操作
34	技術評論社	かんたん図解 Excel 2003 基本操作

No.	出版社	書名
35	技術評論社	かんたん図解 Access 2003 基本操作
36	エクスメディア	超図解 EXCEL 2003 総合編
37	エクスメディア	超図解 ACCESS 2003 総合編
38	エクスメディア	超図解 PowerPoint 2003 総合編
39	エクスメディア	超図解 Windows XP Professional 総合編
40	エクスメディア	超図解 ホームページ・ビルダ Ver.8 総合編
41	エクスメディア	超図解 一太郎 2004 for windows
42	エクスメディア	超図解 Photoshop Elements 2.0 for windows
43	エクスメディア	超図解 わかりやすいデジカメ入門 改訂版
44	講談社	世界一わかりやすい Word 2003
45	講談社	世界一わかりやすい Excel 2003
46	秀和システム	Postgre SQL7/PHP5 による Web アプリケーション構築
47	オーム社	fml バイブル
48	開成出版	コンピュータ用語集
49	MKスクエア	symantec Ghost 8.0 クローニングコース
50	MKスクエア	symantec Ghost 8.0アドミニストレーションコース
51	実教出版	IPA 情報セキュリティ読本 改訂版
52	講談社	世界一わかりやすい Microsoft Office Specialist 問題集 Excel 2003
53	講談社	世界一わかりやすい Word 2003
54	講談社	世界一わかりやすい Word & Excel 2003
55	講談社	世界一わかりやすい Excel 2003 「超」活用編
56	講談社	世界一わかりやすい Word 2003 「超」活用編
57	秀和システム	Windows プログラミング 逆引きクロス大辞典
58	オーム社	Apache クックブック -Webサーバ管理者のためのレシピ集
59	オーム社	Apache セキュリティ
60	オーム社	DNS&BIND 第4版
61	ソフトバンク	PHP 徹底攻略シリーズ PHP4→PHP5 移行ガイド
62	オーム社	Postfix 詳解 -MTA の理解とメールサーバの構築・運用
63	ソフトバンク	UNIX シェルスクリプトコマンドブック
64	秀和システム	Active Directory とlinux によるシステム構築ガイド
65	インプレス	Mailman 標準ハンドブック(PDF版)
66	秀和システム	VisualBasic でカンタン はじめて学ぶプログラミング
67	秀和システム	VisualC# でカンタン はじめて学ぶプログラミング
68	秀和システム	VisualC++ でカンタン はじめて学ぶプログラミング

No.	出 版 社	書 名
69	海文堂	Moodle入門
70	海文堂	Moodleを使って授業する！
71	秀和システム	Javaでカンタン はじめて学ぶプログラミング
72	技術評論社	Moodleによるeラーニングシステムの構築と運用
73	開成出版	Linux GUI プログラミング入門
74	インプレス	できるOffice365 2013年度版
75	インプレス	ひと目でわかるExcel 2013
76	インプレス	ひと目でわかるPower point 2013
77	インプレス	ひと目でわかるOneNote 2013
78	インプレス	ひと目でわかるAccess 2013
79	インプレス	ひと目でわかるWord 2013
80	翔泳社	マスタリングVmware vSphere 5.5
81	日経BP社	ひと目でわかるAD FS2.0&Office365連携

③ 雑誌一覧表

No.	発 行 元	雑 誌 名	所 蔵
1	技術評論社	Software Design	297(2010) - 396(2018)+
2	毎日コミュニケーションズ*	Web Designing	103(2010) - 124(2011)
	マイナビ		125(2011) - 182(2016)

記号及び略語

() 西暦

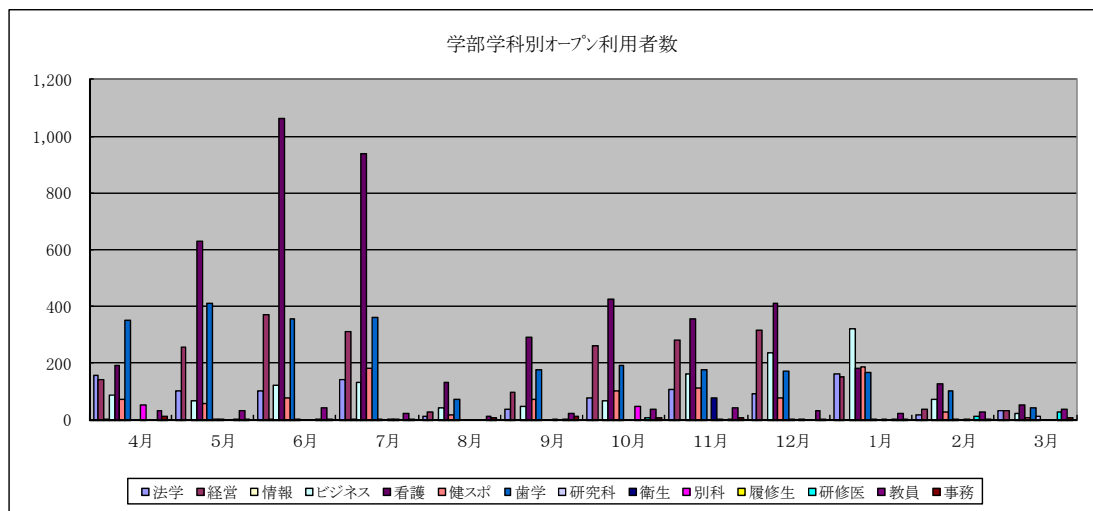
+ 購入継続

3.情報教育研究センター利用状況

① 学部学科別オープン利用状況

(利用者数)

月	法学	経営	情報	ビジネス	看護	健スポ	歯学	研究科	衛生	別科	履修生	研修医	教員	事務	合計
4月	158	143	1	86	193	71	349	0	0	52	0	0	35	12	1,100
5月	102	255	0	66	631	57	412	1	1	0	0	1	33	3	1,562
6月	105	372	2	123	1,062	78	356	2	0	0	0	1	41	3	2,145
7月	142	313	2	132	937	181	360	2	0	2	2	0	23	3	2,099
8月	14	27	0	41	134	20	73	0	0	0	0	0	11	8	328
9月	39	98	0	46	293	75	176	0	0	1	0	1	22	11	762
10月	76	260	0	70	427	101	192	0	0	50	0	6	38	10	1,230
11月	107	284	0	160	356	114	179	0	78	2	0	5	41	6	1,332
12月	95	315	0	237	411	80	173	2	0	1	0	0	32	4	1,350
1月	161	153	0	319	182	186	166	3	0	1	0	1	25	5	1,202
2月	18	37	0	75	126	27	104	3	0	2	0	15	27	4	438
3月	31	34	0	23	52	10	45	12	0	0	0	27	38	6	278
合計	1,048	2,291	5	1,378	4,804	1,000	2,585	25	79	111	2	57	366	75	13,826



法学…法学部法学科

経営…経営学部経営学科

情報…経営学部経営情報(情報管理)学科

ビジネス…経営学部ビジネス企画学科

看護…保健医療学部看護学科

健スポ…保健医療学部健康スポーツ科学科

歯学…歯学部歯学科

研究科…法学研究科/経営学研究科/歯学研究科

衛生…歯科衛生士専門学校

別科…留学生別科

履修生…科目等履修生

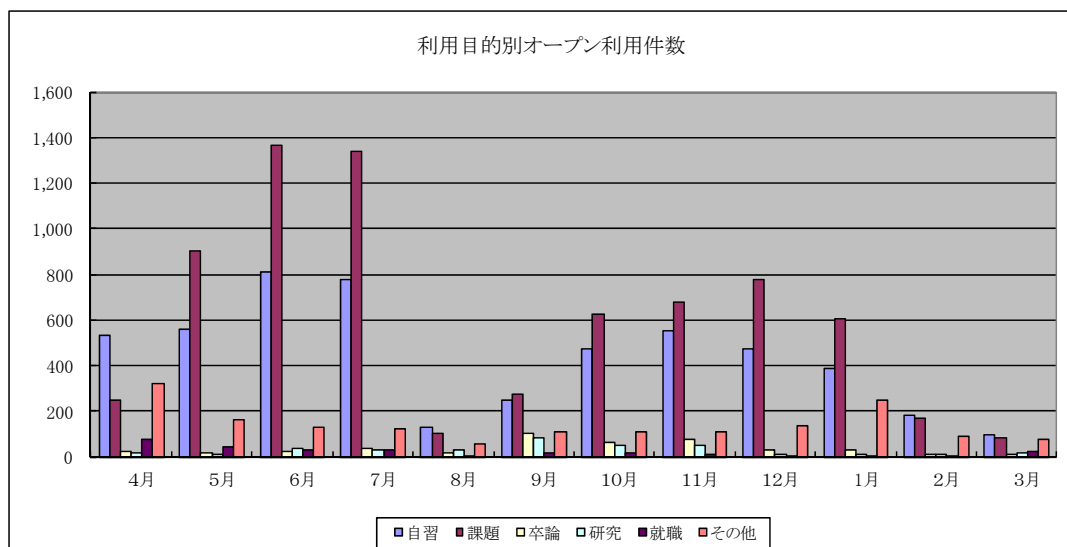
研修医…臨床研修歯科医

事務…事務職員

② 利用目的別オープン利用状況

(利用件数)

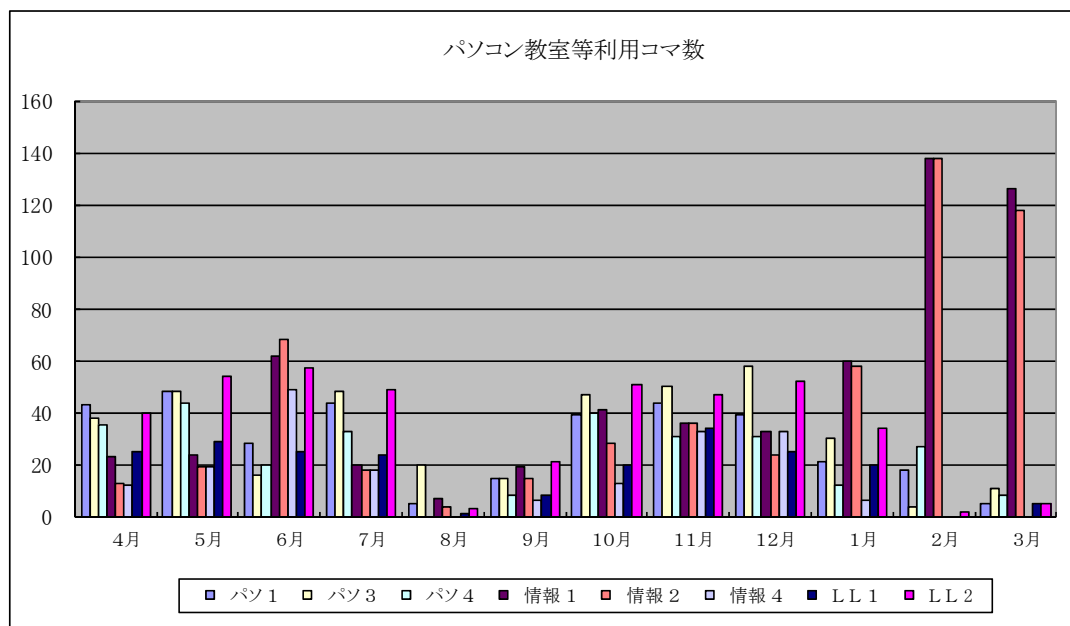
月	自習	課題	卒論	研究	就職	その他	合計
4月	536	246	22	21	77	324	1,226
5月	561	906	15	10	41	161	1,694
6月	810	1,367	22	36	28	128	2,391
7月	776	1,338	35	32	30	121	2,332
8月	132	105	18	31	6	59	351
9月	249	275	103	85	17	112	841
10月	475	628	61	53	15	112	1,344
11月	554	677	75	52	9	108	1,475
12月	474	775	28	10	7	135	1,429
1月	390	607	29	8	4	251	1,289
2月	181	169	12	12	7	90	471
3月	95	87	10	21	25	75	313
合計	5,233	7,180	430	371	266	1,676	15,156



③パソコン教室等利用状況

(利用コマ数)

	パソ 1	パソ 3	パソ 4	情報 1	情報 2	情報 4	LL 1	LL 2	合 計
4月	43	38	35	23	13	12	25	40	229
5月	48	48	44	24	19	19	29	54	285
6月	28	16	20	62	68	49	25	57	325
7月	44	48	33	20	18	18	24	49	254
8月	5	20	0	7	4	0	1	3	40
9月	15	15	8	19	15	6	8	21	107
10月	39	47	40	41	28	13	20	51	279
11月	44	50	31	36	36	33	34	47	311
12月	39	58	31	33	24	33	25	52	295
1月	21	30	12	60	58	6	20	34	241
2月	18	4	27	138	138	0	0	2	327
3月	5	11	8	126	118	0	5	5	278
合 計	349	385	289	589	539	189	216	415	2,971



パソ1・・・パソコン教室1 75台

パソ3・・・パソコン教室3 51台

パソ4・・・パソコン教室4 51台

情報1・・・情報処理第1研究室 15台

情報2・・・情報処理第2研究室 15台

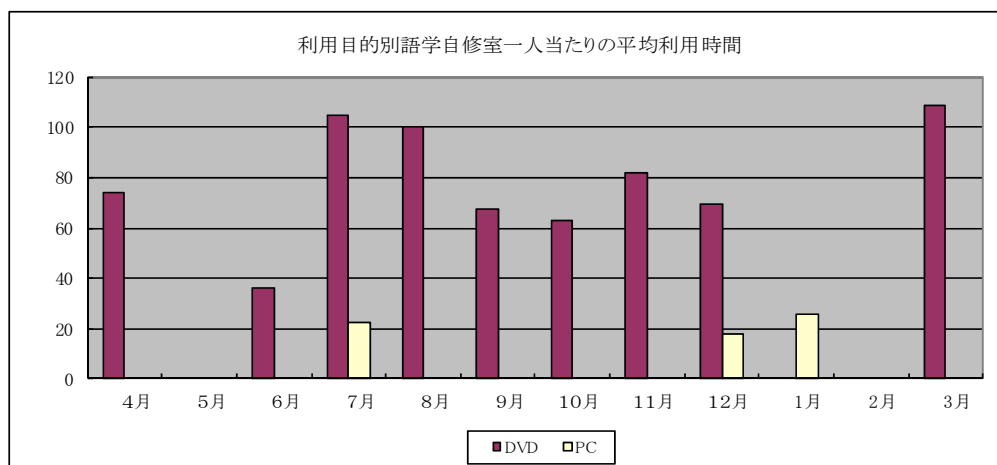
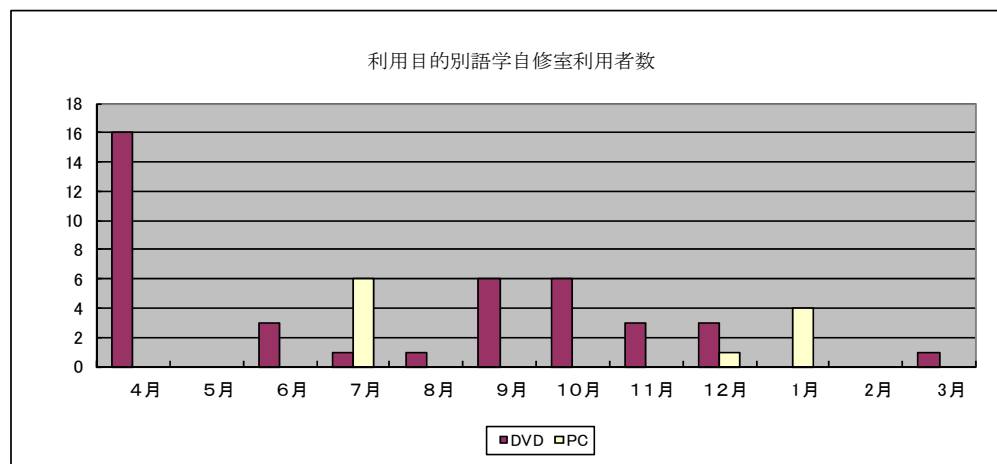
情報4・・・情報処理第4研究室 16台

LL1・・・LL教室1 41台

LL2・・・LL教室2 51台

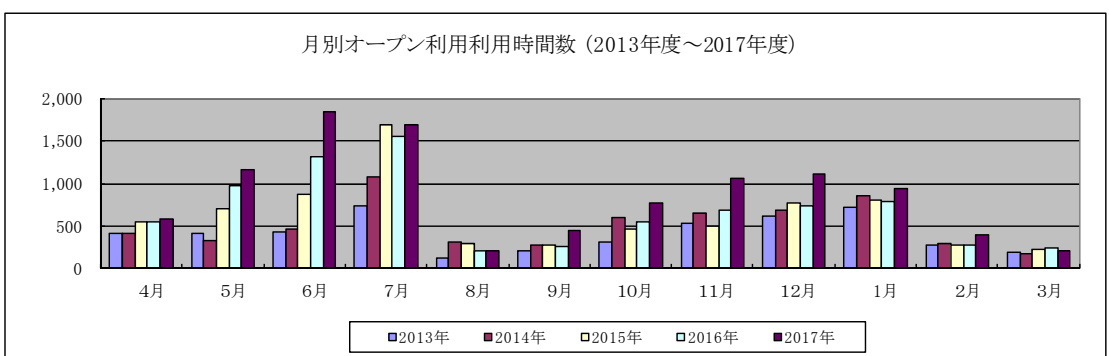
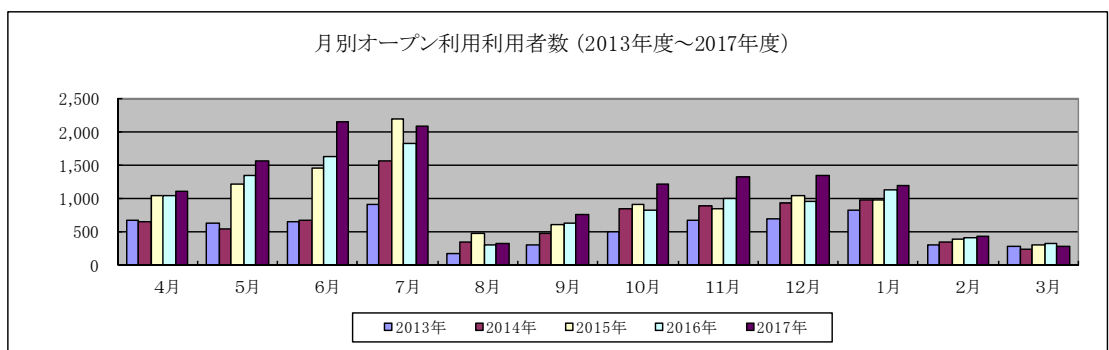
④語学自修室利用状況

月	利用者数		一人当たりの平均利用時間(分)	
	DVD	PC	DVD	PC
4月	16	0	74	0
5月	0	0	0	0
6月	3	0	36	0
7月	1	6	105	23
8月	1	0	100	0
9月	6	0	68	0
10月	6	0	63	0
11月	3	0	82	0
12月	3	1	70	18
1月	0	4	0	26
2月	0	0	0	0
3月	1	0	109	0
合計	40	11	707	67



⑤月別オープン利用状況（2013年度～2017年度）

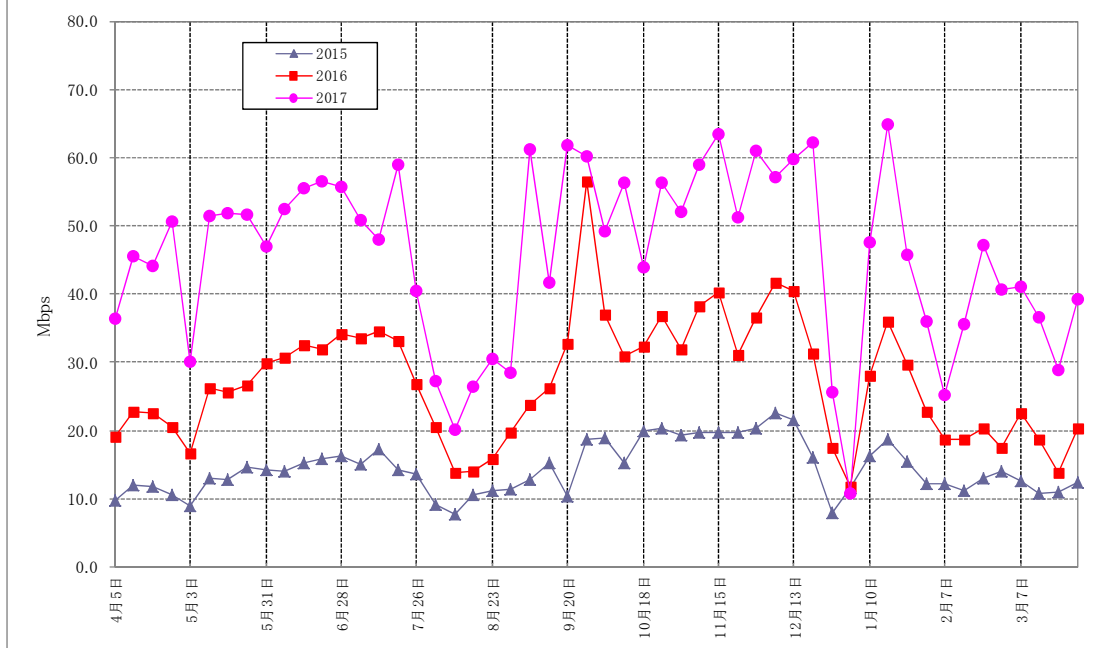
月	利 用 者 数					利 用 時 間				
	2013年	2014年	2015年	2016年	2017年	2013年	2014年	2015年	2016年	2017年
4月	679	645	1,048	1,045	1,100	417	418	558	546	577
5月	630	545	1,213	1,351	1,562	407	324	699	968	1,165
6月	649	684	1,455	1,634	2,145	427	460	870	1,313	1,841
7月	907	1,566	2,195	1,830	2,099	743	1,076	1,693	1,549	1,684
8月	175	357	489	295	328	131	308	292	204	218
9月	297	479	617	637	762	213	284	279	263	455
10月	495	847	924	833	1,230	307	598	472	543	768
11月	683	900	855	1,002	1,332	540	651	501	690	1,060
12月	694	945	1,052	949	1,350	626	693	777	739	1,113
1月	826	986	990	1,143	1,202	713	854	802	785	942
2月	299	359	388	410	438	278	288	271	277	391
3月	279	245	306	320	278	202	181	222	246	204
合 計	6,613	8,558	11,532	11,449	13,826	5,004	6,135	7,436	8,123	10,418



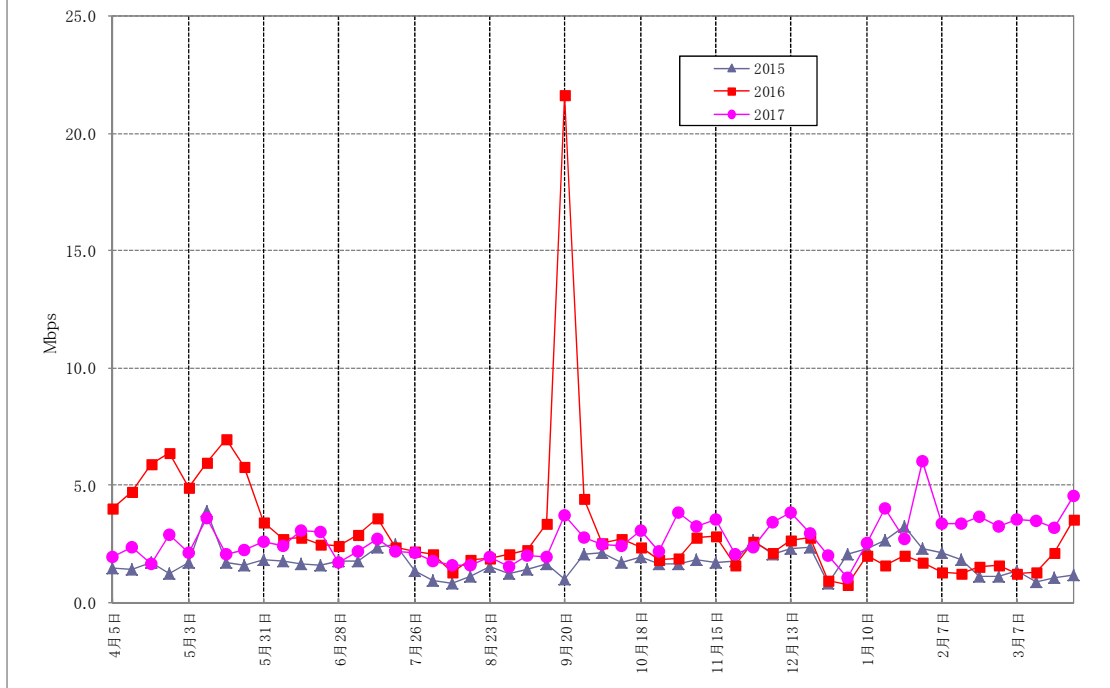
⑥外部接続トラフィック状況

月日 (一週間単位)	Inbound : インターネット→朝日大学			Outbound : 朝日大学→インターネット		
	2015年度	2016年度	2017年度	2015年度	2016年度	2017年度
4月5日	9.70	19.10	36.43	1.49	4.04	1.93
4月12日	12.07	22.85	45.47	1.43	4.71	2.33
4月19日	11.75	22.52	44.16	1.73	5.90	1.62
4月26日	10.58	20.55	50.71	1.22	6.40	2.86
5月3日	8.92	16.77	30.16	1.69	4.91	2.11
5月10日	13.02	26.25	51.50	3.88	5.98	3.58
5月17日	12.86	25.56	51.86	1.70	6.95	2.07
5月24日	14.73	26.68	51.68	1.60	5.78	2.26
5月31日	14.33	29.85	47.07	1.80	3.45	2.57
6月7日	14.03	30.68	52.53	1.79	2.70	2.39
6月14日	15.19	32.56	55.43	1.63	2.78	3.08
6月21日	15.90	31.85	56.53	1.61	2.50	3.00
6月28日	16.25	34.21	55.79	1.77	2.41	1.72
7月5日	15.02	33.65	50.76	1.79	2.88	2.17
7月12日	17.30	34.59	47.95	2.37	3.61	2.69
7月19日	14.24	33.18	58.89	2.46	2.36	2.20
7月26日	13.71	26.83	40.42	1.38	2.18	2.13
8月2日	9.09	20.46	27.22	0.96	2.04	1.75
8月9日	7.63	13.81	20.12	0.80	1.30	1.61
8月16日	10.49	14.01	26.43	1.14	1.80	1.56
8月23日	11.21	15.90	30.56	1.55	1.89	1.96
8月30日	11.33	19.82	28.47	1.26	2.08	1.52
9月6日	12.83	23.75	61.26	1.39	2.24	1.98
9月13日	15.19	26.29	41.67	1.62	3.35	1.95
9月20日	10.47	32.71	61.76	1.02	21.64	3.71
9月27日	18.66	56.47	60.11	2.06	4.41	2.75
10月4日	19.01	37.04	49.13	2.13	2.55	2.48
10月11日	15.29	30.95	56.42	1.69	2.69	2.44
10月18日	19.92	32.32	43.85	1.94	2.36	3.08
10月25日	20.30	36.82	56.25	1.62	1.81	2.16
11月1日	19.40	31.98	52.10	1.67	1.89	3.84
11月8日	19.77	38.19	59.00	1.84	2.77	3.25
11月15日	19.72	40.17	63.37	1.70	2.85	3.53
11月22日	19.78	31.04	51.30	1.76	1.59	2.09
11月29日	20.40	36.62	61.04	2.65	2.62	2.36
12月6日	22.56	41.65	57.15	2.07	2.13	3.41
12月13日	21.49	40.49	59.82	2.28	2.63	3.83
12月20日	16.05	31.34	62.31	2.36	2.76	2.95
12月27日	7.90	17.41	25.57	0.81	0.95	1.98
1月3日	11.68	11.74	10.85	2.06	0.75	1.08
1月10日	16.25	27.98	47.64	2.28	1.98	2.51
1月17日	18.69	36.09	64.87	2.67	1.56	4.00
1月24日	15.52	29.71	45.69	3.23	2.03	2.74
1月31日	12.17	22.80	35.92	2.29	1.73	6.04
2月7日	12.29	18.74	25.28	2.14	1.27	3.35
2月14日	11.17	18.67	35.52	1.82	1.22	3.38
2月21日	13.07	20.35	47.17	1.09	1.55	3.65
2月28日	13.94	17.46	40.62	1.10	1.58	3.27
3月7日	12.66	22.55	41.15	1.35	1.24	3.53
3月14日	10.79	18.73	36.67	0.89	1.31	3.46
3月21日	10.98	13.83	28.83	1.08	2.12	3.16
3月28日	12.46	20.41	39.27	1.20	3.53	4.53

学外接続トラフィック状況(1週間の平均値)
Inbound: インターネット→朝日大学



学外接続トラフィック状況(1週間の平均値)
Outbound: 朝日大学→インターネット



4.情報教育研究センター構成委員名簿

① 情報教育研究センター運営委員会

委員長	板谷 雄二	情報教育研究センター長
委員	服部 徳秀	情報教育研究センター副センター長
委員	出雲 孝	法学部
委員	曾我部 雄樹	経営学部
委員	大塚 静香	保健医療学部(看護学科)
委員	奥山 徹	保健医療学部(健康スポーツ科学科)
委員	裕 哲崇	歯学部
委員	足立 淳	教職課程センター

② 情報教育研究センター

センター長	板谷 雄二	
副センター長	服部 徳秀	
センター員	出雲 孝	法学部
センター員	矢守 恭子	経営学部
センター員	伊藤 良子	保健医療学部(看護学科)
センター員	尹 熙喆	保健医療学部(健康スポーツ科学科)
センター員	亀水 秀男	歯学部

5.各会議経過

① 情報教育研究センター運営委員会

第38回 2017年 9月 7日(木) 15時00分～16時05分

第39回 2018年 2月21日(水) 12時55分～13時50分

② 情報教育研究センター会議

第51回 2017年 7月31日(月) 15時00分～16時00分

第52回 2017年 9月 7日(木) 9時30分～10時30分

第53回 2018年 2月15日(木) 15時00分～17時00分

6. 朝日大学情報教育研究センター規程

平成7年4月1日

制定

(目的)

第1条 この規程は、朝日大学学則第60条第2項の規定に基づき、朝日大学情報教育研究センター（以下「センター」という。）の組織及び運営に関し必要な事項を定めることを目的とする。

(業務)

第2条 センターは、情報処理教育及び電子計算機を利用した研究の支援並びに施設の共同利用に必要な業務を行う。

(施設)

第3条 センターが所管する施設・設備は、次のとおりとする。

- (1) 朝日大学情報ネットワーク（AU-NET、以下「情報ネットワーク」という。）
- (2) パソコン教室
- (3) オープン利用室
- (4) 情報処理研究室
- (5) LL教室、語学自修室、LL準備室

(職員)

第4条 センターに次の職員を置く。

- (1) センター長
- (2) 副センター長 1名
- (3) センター員 若干名
- (4) 事務系の職員 若干名

(センター長)

第5条 センター長は、学長の命を受けてセンターの業務を統括する。

2 センター長の選任は、朝日大学役職者選任規程の定めるところによる。

(副センター長)

第6条 副センター長は、センター長を補佐し、センター長の命を受けてセンターの業務を担当する。

2 副センター長の任期及び選任は、朝日大学役職者選任規程第3条及び第4条の規定を準用する。

(センター員)

第7条 センター員は、センター長の命を受けて、次の事項を担当する。

- (1) 情報教育の研究
- (2) 全学の情報教育研究の支援
- (3) 施設の調査、企画
- (4) 情報ネットワークの調査、企画
- (5) 全学的情報処理教育施策の検討、企画

(6) 情報ネットワークセキュリティの保全に関し必要な事項

(7) 研究紀要の発行

2 センター員は、次の各号に掲げる者をもって組織する。

(1) 学長がセンター長の意見を聴いて指名した各学部1名の者

(2) 前号に掲げる者以外の者で、学長が特に必要と認めた者

3 センター員は、学長が候補者を選考し、理事長が任命する。

4 センター員の任期は2年とし、再任されることができる。ただし、当該センター員に欠員が生じた場合の補充の委員の任期は、前任者の残任期間とする。

第8条 事務系の職員は、センター長の命を受けて、センターの業務にあたる。

2 事務系の職員の服務に関する管理は、前項の定めにかかわらず事務局長が行う。

(運営委員会)

第9条 センターの長のもとに朝日大学情報教育研究センター運営委員会（以下「運営委員会」という。）を置く。

2 運営委員会に関する事項は、別に定める。

(管理基準)

第10条 この規程に定めるもののほか、情報ネットワーク管理基準は別に定める。

(改正)

第11条 この規程の改正は、理事会が学長の意見を聴いて行うものとする。

(雑則)

第12条 この規程に定めるもののほか、センターの管理運営に関して必要な事項は別に定める。

附 則

1 この規程は、平成7年4月1日から施行する。

2 朝日大学経営学部電子計算機室規程（平成3年7月2日制定）は廃止する。

附 則

この改正は、平成10年5月26日から施行し、同年4月1日から適用する。

附 則

1 この改正は、平成14年6月1日から施行する。

2 この規程の改正時に選出された委員の任期は、第7条第2項の規定にかかわらず、平成15年3月31日までとする。

附 則（平成19年6月29日）

この改正は、平成19年6月29日から施行する。

附 則（平成23年2月24日）

1 この改正は、平成23年4月1日から施行する。

2 朝日大学情報ネットワークセキュリティ委員会規程（平成15年10月23日制定）、情報ネットワークセキュリティポリシー策定部会規程（平成15年10月23日制定）、情報ネットワーク事故対応部会規程（平成15年10月23日制定）及び情報ネットワークセキュリティ教育部会規程（平成15年10月23日制定）は、廃止する。

附 則（2014年2月27日）

- 1 この改正は、2014年4月1日から施行する。
- 2 この規程の改正時に選出されたセンター員の任期は、第7条第2項の規定にかかわらず、2015年3月31日までとする。

附 則（2015年3月19日）

この改正は、2015年4月1日から施行する。

附 則（2015年5月28日）

この改正は、2015年5月28日から施行し、2015年4月1日から適用する。

附 則（2017年2月23日）

この改正は、2017年4月1日から施行する。

附 則（2017年4月27日）

この改正は、2017年4月27日から施行し、2017年4月1日から適用する。

7. 朝日大学情報教育研究センター運営委員会規程

平成7年4月1日

制定

(目的)

第1条 この規程は、朝日大学情報教育研究センター規程第9条第2項の規定に基づき、朝日大学情報教育研究センター運営委員会（以下「運営委員会」という。）に関し、必要な事項を定めることを目的とする。

(構成)

第2条 運営委員会は、次の各号に掲げる者をもって組織する。

- (1) センター長
- (2) 副センター長
- (3) センター長が各学部の学部長及び教職課程センター長の意見を聴いて指名した各1名の者
- (4) 前各号に掲げる者以外の者で、センター長が特に必要と認めた者

2 運営委員会は、必要に応じ運営委員会委員以外の者の出席を求め、意見を聴くことができる。

(任期)

第3条 前条第1項第3号に規定する委員の任期は2年とし、再任されることができる。ただし、当該委員に欠員が生じた場合の補充の委員の任期は、前任者の残任期間とする。

(審議事項)

第4条 運営委員会は、センター長が情報教育研究センターの運営に当たって、次の各号に掲げる事項について審議し、及び学長の求めに応じて意見を述べるものとする。

- (1) 管理運営に関すること。
- (2) 施設及び設備の整備に関すること。
- (3) 予算の運営に関すること。
- (4) その他センター長から諮問された事項に関すること。

(会議)

第5条 運営委員会は、センター長が招集し、その議長となる。ただし、センター長に事故あるときは、副センター長が当該職務を代行する。

2 運営委員会を招集するときは、日時、場所、審議事項を書面にて、会議の7日前までに通知するものとする。ただし、緊急を要する場合は、この限りではない。

3 運営委員会は、運営委員会委員の3分の2以上の出席をもって成立する。

4 前項の場合において、あらかじめ委任状を提出した者は、出席者とみなす。

5 運営委員会の議事は、出席委員の過半数をもって決し、可否同数のときは、議長の決するところによる。

(専門部会)

第6条 運営委員会は、必要に応じ専門部会を置くことができる。

(議事録)

第7条 運営委員会の議事については、議事要録を作成し、運営委員会においてその確認を得なければならない。

(庶務)

第8条 運営委員会の事務は、学事部学事二課において行う。

(改正)

第9条 この規程の改正は、理事会が学長の意見を聴いて行うものとする。

附 則

- 1 この規程は、平成7年4月1日から施行する。
- 2 朝日大学経営学部電子計算機室運営委員会規程（平成3年7月2日制定）は廃止する。

附 則

- 1 この改正は、平成14年6月1日から施行する。
- 2 この規程の改正時に選出された委員の任期は、第3条の規定にかかわらず、平成15年3月31日までとする。

附 則（平成23年2月24日）

この改正は、平成23年4月1日から施行する。

附 則（平成25年10月24日）

この改正は、平成25年11月1日から施行する。

附 則（2014年2月27日）

- 1 この改正は、2014年4月1日から施行する。
- 2 この規程の改正時に選出された委員の任期は、第3条の規定にかかわらず、2015年3月31日までとする。

附 則（2015年3月19日）

この改正は、2015年4月1日から施行する。

附 則（2015年5月28日）

この改正は、2015年5月28日から施行し、2015年4月1日から適用する。

附 則（2017年2月23日）

この改正は、2017年4月1日から施行する。

8. 朝日大学情報ネットワーク専門部会規程

平成7年4月1日

制定

(目的)

第1条 この規程は、朝日大学情報教育研究センター運営委員会規程第6条の規定に基づき、朝日大学情報ネットワーク専門部会（以下「部会」という。）を置くこととし、部会に関し必要な事項を定めることを目的とする。

(構成)

第2条 部会は、次の各号に掲げる者をもって組織する。

- (1) 部会長
- (2) センターの職員
- (3) 情報ネットワークの管理区域から推薦された情報ネットワーク担当者
- (4) その他運営委員会が必要と認めた者

2 前項に規定する部会長等の選出は、運営委員会において行う。

3 部会は、必要に応じ部会員以外の者の出席を求め、意見を聴くことができる。

(任期)

第3条 前条第1項第3号及び第4号に規定する部会員の任期は2年とし、再任を妨げない。ただし、当該部会員に欠員が生じた場合の補充の部会員の任期は、前任者の残任期間とする。

(審議事項)

第4条 部会は、次の各号に掲げる事項を審議する。

- (1) 情報ネットワーク施設の管理運営に関すること
- (2) 情報ネットワーク利用の連絡調整に関すること
- (3) その他センター長が諮問する事項

(会議)

第5条 部会長は部会を招集し、その議長となる。

2 部会長に事故あるときは、あらかじめ部会長の指名した部会員がその職務を代行する。

3 部会は、部会員の過半数の出席をもって成立する。

(庶務)

第6条 部会の事務は、学事部学事二課において行う。

附 則

この規程は、平成7年4月1日から施行する。

附 則

この改正は、平成14年6月1日から施行する。

附 則（平成25年10月24日）

この改正は、平成25年11月1日から施行する。

9. 朝日大学情報教育研究センター利用規程

平成7年9月28日

制定

(目的)

第1条 この規程は、朝日大学情報教育研究センター規程第10条に基づき、情報教育研究センター(以下「センター」という。)が所管する施設及び設備等の利用に関し、必要な事項を定めることを目的とする。

2 情報ネットワークの利用については、別に定める。

(設備等)

第2条 センターが所管する設備等とは、次のものをいう。

- (1) センター所管の電子計算機及び関連の機器
- (2) 施設に備えられたソフトウェア、マニュアル等

(利用の目的)

第3条 施設及び設備等は、次の各号に掲げる目的に利用するものとする。

- (1) 教育
- (2) 研究
- (3) 学生の課題学習、課外活動
- (4) 前3号に規定するもののほかセンター長が適当と認めたもの

(利用資格)

第4条 施設及び設備等を利用できる者は、次のとおりとする。

- (1) 学校法人朝日大学(以下「本法人」という。)に勤務する職員
- (2) 本法人が設置する学校の学生(科目等履修生、特別聴講学生、研究生、専攻生及び委託生を含む。)
- (3) 前2号に規定する者のほかセンター長が許可した者

(利用日)

第5条 施設及び設備等を利用できる日は、次の各号に掲げる日を除く日とする。ただし、情報ネットワークによる利用は、この限りではない。

- (1) 本学学則第25条第1項第1号から第3号に定める休業日
- (2) 本学学則第25条第1項第4号から第6号に定める休業期間のうち一定の期間

2 前項の規定にかかわらず、センター長は必要に応じて利用日を変更することができる。

(利用時間)

第6条 施設及び設備等の利用時間は、別表に定めるとおりとする。ただし、センター長は必要に応じてこれを変更することができる。

2 前項に規定する利用時間外に利用しようとする者は、所定の手続きを経てセンター長の承認を得なければならない。

(利用申請)

第7条 施設及び設備等を利用しようとする者は、所定の申請書をセンター長に提出し、その承認を受けなければならない。

(設備等の貸出)

第8条 設備等をセンター所管の施設以外で利用しようとする者は、所定の申請書をセンター長に提出し、その承認を受けなければならない。

2 前項の規定にかかわらず、ソフトウェアの貸出については、センター所管の施設内での利用に限るものとする。

(経費の負担)

第9条 利用者は、利用に係る経費の一部を利用料金として負担しなければならない。ただし、センター長が承認した一定の利用については、これを要しないことがある。

2 利用料金については、別に定める。

(利用上の留意事項)

第10条 利用者は、次の各号に掲げる事項を厳守しなければならない。

- (1) 無断で使用機器に他の機器を接続しない。
- (2) センターのソフトウェアを改変、消去又は複製しない。
- (3) 印字紙は、利用者又は使用責任者が用意する。
- (4) 施設内での飲食及び喫煙はしない。
- (5) 他の利用者の迷惑になる行為はしない。
- (6) 機器使用中はセンターの職員の指示に従う。

(障害発生時の措置)

第11条 利用者は、使用中に設備等に障害が生じた場合又は障害を事前に発見した場合は、直ちにセンター職員にその旨届け出なければならない。

2 利用者の故意又は重大な過失により施設及び設備等に障害が生じた場合は、利用者はその損害を賠償しなければならない。

(利用の取消、停止)

第12条 利用者が次の各号の一に該当した場合は、センター長はその者の利用の承認を取り消し又は利用を停止させることができる。

- (1) 第7条から第11条の規定に違反したとき。
- (2) 故意又は重大な過失によりセンター又は他の利用者に損害を与えたとき、及びその可能性があるかと判断されるとき。

(雑則)

第13条 この規程に定めるもののほか、センターの利用に関し必要な事項は、運営委員会において定める。

附 則

- 1 この規程は、平成7年9月28日から施行し、同年4月1日から適用する。
- 2 朝日大学経営学部電子計算機室利用規程(平成4年4月1日制定)は、廃止する。

附 則

この改正は、平成10年5月26日から施行し、同年4月1日から適用する。

附 則

この改正は、平成14年6月1日から施行する。

附 則(平成19年6月29日)

この改正は、平成19年6月29日から施行する。

附 則(2014年2月27日)

この改正は、2014年4月1日から施行する。

附 則(2017年4月27日)

この改正は、2017年4月27日から施行し、2017年4月1日から適用する。

別表(第6条関係)

利用時間

施設	利用時間		備考
	平日	土曜日	
オープン利用室	9:00～18:00	9:00～13:00	・利用時間内随時受付 (先着順)
パソコン教室	9:00～18:00	9:00～12:30	
情報処理研究室	終日		
LL教室	9:00～18:00	9:00～12:30	
語学自修室	9:00～18:00	9:00～13:00	・利用時間内随時受付 (先着順)
情報ネットワーク	終日		

10. 朝日大学情報ネットワーク利用規程

平成8年4月1日

制定

(目的)

第1条 この規程は、朝日大学情報教育研究センター利用規程第1条第2項に基づき、朝日大学情報ネットワーク（以下「情報ネットワーク」という。）の利用に関し必要な事項を定め、その円滑な運用に資することを目的とする。

(利用の目的)

第2条 情報ネットワークは、次の各号に掲げる目的に利用するものとする。

- (1) 教育
- (2) 研究
- (3) 学生の課題学習、課外活動
- (4) 前3号に規定するもののほか朝日大学情報教育研究センター長（以下「センター長」という。）が適当と認めたもの

(利用資格)

第3条 情報ネットワークを利用できる者は、次の各号の一に該当する者とする。

- (1) 学校法人朝日大学（以下「本法人」という。）に勤務する職員
- (2) 本法人が設置する学校の学生（科目等履修生、特別聴講学生、研究生、専攻生及び委託生を含む。）
- (3) 前2号に規定する者のほかセンター長が許可した者

(利用申請)

第4条 情報ネットワークを利用しようとする者は、ネットワーク機能に応じて所定の様式により所属する管理区域のサブネットワーク管理者（以下「区域の管理者」という。）に申請するものとする。ただし、前条第2号及び第3号に該当する者は、センター長に申請するものとする。

- 2 前項の申請を受けた区域の管理者又はセンター長は、利用資格と利用要件を確認の上、アカウント（ユーザー名とパスワード）を付して利用を承認するものとする。
- 3 利用者別のネットワーク機能及び管理区域については、朝日大学情報ネットワーク管理基準に定めるものをいう。

(機器接続申請)

第5条 情報ネットワークに機器を接続し利用しようとする者は、所定の様式により所属する区域の管理者に申請するものとする。ただし、第3条第2号及び第3号に該当する者は、基幹LANを管理する管理者（以下「基幹管理者」という。）に申請するものとする。

- 2 前項の申請を受けた区域の管理者又は基幹管理者は、申請者の利用資格、接続条件等を確認した上、アドレス番号を付して接続を承認するものとする。
- 3 区域の管理者は、発行したアドレス番号を申請書類の写しをもって基幹管理者に連絡するものとする。

(機器接続の廃止)

第6条 情報ネットワークへの機器接続利用を廃止しようとする者は、所定の様式により区域の管理者に届け出るものとする。ただし、第3条第2号及び第3号に該当する者は、基幹管理者に届け出るものとする。

2 前項の届け出を受けた区域の管理者は、アドレス番号を抹消するとともに届出書類の写しをもって基幹管理者に廃止を連絡するものとする。

(学外ネットワークとの通信)

第7条 学外ネットワークとの通信は、原則として朝日大学情報教育研究センターが管理するゲートウェイ又は同等の機能を有する機器を経由して行うものとする。

2 研究等の目的で前項に規定する経路を経ず、別の手段により学外のネットワークに接続しようとする者は、センター長に事前に書面をもって申請し承認を得なければならない。

(学外のネットワーク及び共同利用施設等の利用)

第8条 学外のネットワーク及び共同利用施設等を利用しようとする者は、接続先のネットワーク及び経由するネットワークの利用規程を遵守しなければならない。

(責任)

第9条 情報ネットワークを利用した情報の受発信とその内容及び当人に帰属する情報資源の取扱いについては、情報ネットワーク利用者が責任を負うものとする。

(禁止事項)

第10条 情報ネットワークを利用する者は、次の各号の行為を行ってはならない。

- (1) 第三者の著作権や特許権等の知的所有権を侵害する行為
- (2) 情報資源を破壊する行為又は情報ネットワークへ不法に侵入することを目的とするプログラムを作成、利用若しくは配布する行為
- (3) 許可されていない情報資源を入手あるいは閲覧する行為
- (4) 第三者に損害又は不利益を与える行為
- (5) 情報ネットワーク及びこれに接続する学外ネットワークの運営を妨げる行為
- (6) 営利を目的とした情報ネットワークの利用
- (7) その他公序良俗に反する行為

(利用の停止又は取消)

第11条 センター長は、利用者が次の各号の一に該当する場合には、朝日大学情報研究センター運営委員会（以下「運営委員会」という。）の議を経て情報ネットワークの利用を停止又は取り消すことができる。

- (1) 機器接続手段が著しく申請内容と異なるとき
- (2) 前条に定める禁止行為をおこなったとき

(利用期限)

第12条 第3条第3号により利用を許可された者の利用期限は、利用の目的に応じてセンター長が定めるものとする。

(雑則)

第13条 この規程に定めるもののほか、情報ネットワークの利用に関し必要な事項は、運営委員会の議を経て別に定める。

附 則

- 1 この規程は、平成8年4月1日から施行する。
- 2 本規程制定以前にネットワーク機能の利用及び情報ネットワークへの機器の接続を承認された者は、第4条及び第5条の規定により承認されたものとする。

附 則

この改正は、平成10年5月26日から施行し、同年4月1日から適用する。

附 則

この改正は、平成14年6月1日から施行する。

11. 朝日大学情報ネットワーク管理基準

平成8年4月1日

制定

(目的)

第1条 この管理基準は、朝日大学情報教育研究センター規程第10条に基づき、情報ネットワークの管理に関し必要な事項を定めるものとする。

(管理区域等)

第2条 情報ネットワークは、次の各号の管理区域に分けて日常の管理を行うこととし、学長が朝日大学情報教育研究センター運営委員会（以下「運営委員会」という。）の意見を聴いて、各学部、事務局等に当該管理区域のネットワークを所管させるものとする。

- (1) 1号館、2号館、R I 棟及びバイオテクノロジー棟
- (2) 附属病院
- (3) 3号館 実験棟
- (4) 3号館 (大学院施設)
- (5) 5号館
- (6) 6号館
- (7) 7号館 (研究室)
- (8) 図書館 (本館・分室)
- (9) 情報教育研究センター所管施設

2 情報教育研究センターには基幹LANを管理する管理者（以下「基幹管理者」という。）を、各管理区域にはサブネットワーク管理者（以下「区域の管理者」という。）を置くものとする。

3 前項の管理者は、管理区域を所管する各学部、事務局等からの推薦に基づき、学長がセンター長の意見を聴いて選任する。

4 前項の管理者の任期は2年とし、再任されることができる。ただし、当該管理者が欠けた場合の補充の管理者の任期は、前任者の残任期間とする。

第3条 区域の管理者は、それぞれの管理区域の利用者に対する機器接続の承認とIPアドレスの発行及びアカウントの発行を行うものとする。

第4条 基幹LAN並びにそれに置かれるワークステーション、パーソナルコンピュータ及びその他接続する機器（以下「接続機器」という。）の管理は、基幹管理者が行うものとする。

2 サブネットワークに置かれる接続機器の管理は、区域の管理者が行うものとする。

3 個人研究室に置かれる接続機器の管理は、各個人が行うものとする。

第5条 IPアドレスの割当は、管理区域別に行うこととする。

(利用申請)

第6条 ネットワーク機能の利用申請は、別表のとおりとする。

2 朝日大学情報ネットワーク利用規程第3条第3号により利用資格を得た者の利用可能なネットワーク機能は、センター長が定めるものとする。

(改正)

第7条 この管理基準の改正は、理事会が学長の意見を聴いて行うものとする。

(雑則)

第8条 この管理基準に定めるもののほか、情報ネットワークの管理に関し必要な事項は別に定めるものとする。

附 則

この管理基準は、平成8年4月1日から施行する。

附 則

この改正は、平成10年5月26日から施行し、同年4月1日から適用する。

附 則

この改正は、平成14年6月1日から施行する。

附 則 (平成19年6月29日)

この改正は、平成19年6月29日から施行する。

附 則 (2015年3月19日)

この改正は、2015年4月1日から施行する。

附 則 (2015年5月28日)

この改正は、2015年5月28日から施行し、2015年4月1日から適用する。

附 則 (2017年4月27日)

この改正は、2017年4月27日から施行し、2017年4月1日から適用する。

別表 (第6条関係)

ユーザ別のネットワーク機能の利用申請一覧

区分	電子メール	telnet, F T P (学外)
学生 (大学院生を除く)	◎	—
大学院生	○	○
教職員	○	○

○印：利用申請を必要とするもの

◎印：利用申請を必要としないもの

—印：原則として利用不可

1 大学院学生がtelnet、F T P等を利用する場合は、指導教員の承認を受け、本学ゲートウェイ及び利用先のアカウントを取得すること。

2 学生は、朝日大学情報ネットワーク利用規程第3条第1項第2号で規定する者とする。